

どっこい道中記

(日本旅行新潟編)

新潟の港町と神社をめぐる歩き旅

萬代橋

信濃川

日和山住吉神社

湊稻荷神社

金刀比羅神社

歩いて発見!
新潟の魅力

港町の風情
×
歴史ある神社

新潟駅 → 日和山住吉神社 → 金刀比羅神社 → 湊稻荷神社 → ANAクラウンプラザホテル新潟

どっこい道中記

(日本旅行新潟編)

地図①

新潟駅 → 日和山住吉神社 → 湊稻荷神社 →
金刀比羅神社 → ANAクラウンプラザホテル新潟

凡例

- 徒歩ルート
- - - 鉄道(JR)
- 神社
- 見どころ・公園



ルート順

- 1 新潟駅
- 2 日和山住吉神社
- 3 湊稻荷神社
- 4 金刀比羅神社
- 5 ANAクラウンプラザホテル新潟

次はここだね!



新潟駅から歩いて、新潟の町並みと港町の風情を感じながら、日和山住吉神社・湊稻荷神社・金刀比羅神社を巡り、最後はANAクラウンプラザホテル新潟へ向かうルート。



どっこい道中記

(日本旅行新潟編)



私たちは
新潟の神社を
徒歩で巡る旅に
やってきました。
スタートは
新潟駅です！



感激！
初めての
新潟！！



海も川もあって
ごはんもおいしいって
聞くと、楽しみなあ！



テンション高いね、
悠南くん。
今日は観光じゃなくて、
神社巡りがメインだから。

神社巡り…？
どんなところを
回るの？

スタート
新潟駅

- ① 日和山住吉神社
- ② 湊稲荷神社
- ③ 金刀比羅神社

ゴール (近く)
ANAクラウンプラザ
ホテル新潟

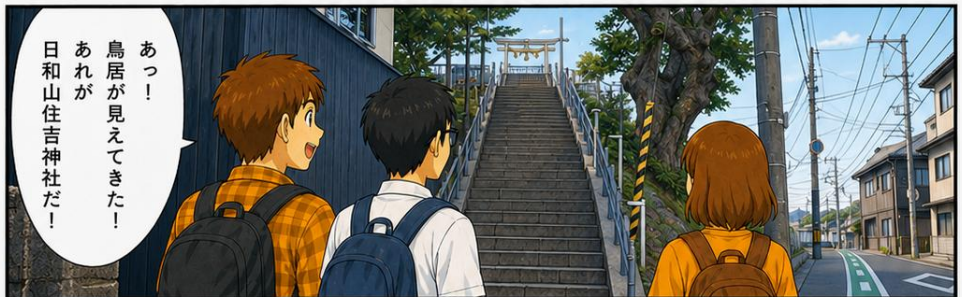
こんな感じで、
新潟の歴史や文化を
感じられる神社を
歩いて巡るよ。



よしっ！
歩いて巡るぞー！

いいね。
じっくり楽しもう。

わくわく
するね！





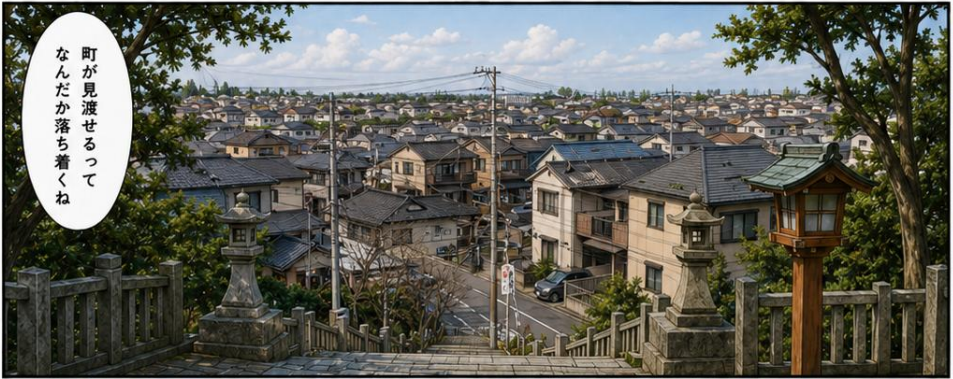
歩いて数分で、
一っ目の神社に
到着しました。



風が
気持ちいいね

うん。
新潟の湊町らしい
最初の一社だね

住吉さんって
海の守り神だよな？



町が見渡せるって
なんだか落ち着くね



歴史もあって、
雰囲気もいいなあ

港を人々の
暮らしを支えてきた
神社なんだよね

自然と歴史が
つながってる感じ！



こうして、3人は新潟のまちを見守ってきた
「日和山住吉神社」に到着。
港町・新潟のまち並みと人々の暮らしを見守り、
最初の神社をしっかりと感じる事ができました。



日和山の高台にある
住吉神社は、
海と町を見守り続けてきた
歴史を感じる場所だった。



旅の無事も
お願いしよう

海と町を
見守ってきた
感じがするね

こういう空気
落ち着くなあ



歴史の重みと、
静かな空気が心に残る。
静謐での胸が、
きつと特別なものな
なりそうだ。







ふたり目の神社、
「金刀比羅神社」に
やってきました。



昔から旅や
安全を願う人も
多かったのかな



静かでやさしい
雰囲気だね



歩き旅に
ぴったりの神社だ！





湊稻荷神社は、「願懸の高麗犬」で知られる神社です。

願懸の高麗犬
自分の願意をいじと心に念じながら
男の人は向つて右
女の人は左高麗犬
木回して祈願して下さい。



湊稻荷神社には、「願懸の高麗犬」っていう有名なものがあるんだ。



境内には、願い事をしながら高麗犬を廻すと願いがかなうと伝えられる「願懸の高麗犬」があります。

願懸の高麗犬
自分の願意をいじと心に念じながら
男の人は向つて右
女の人は左高麗犬
木回して祈願して下さい。



高麗犬を廻して願掛けするんだね。珍しい！



港町の人たちが、無事や商売繁盛を願ってきたんだろうなあ。



願懸の高麗犬
自分の願意をいじと心に念じながら
男の人は向つて右
女の人は左高麗犬
木回して祈願して下さい。



たくさん歩き、
たくさん神社を巡った
一日——
そのゴールは、ホテルの
すぐそばにありました。



今日はよく
歩いたー！

でも、すごく
充実してたね

新潟の町並みも
神社も、どちらも
楽しめたよ



こんなに巡ったんだね、
改めて見ると、
けっこう歩いたかも！



お疲れさまでした！
ゆっくり休んで
くださいね。



明日はどこに
行こうかな

楽しみだね！

